

Prima dell'inizio della prova occorre verificare che tutte le scatole che contengono i **plichi** siano integre, quindi due studenti estratti a sorte tra gli iscritti ai test saranno chiamati a controllarne e certificarne l'integrità.

Ogni plico deve essere chiuso nella parte posteriore con l'etichetta del Miur. Se uno studente riscontra anomalie nel suo plico deve farsene dare un altro dalla commissione.

Occorre anche consegnare cellulari, palmari e quant'altro, altrimenti si rischia l'annullamento della prova.

All'**interno del plico** ci sono

- Un **modulo anagrafica** con un codice a barre identificativo della prova che è diverso per ogni candidato. In questo modulo occorre indicare nome, cognome, data e luogo di nascita e firmare;

- Fogli con le **domande**. Per ogni candidato l'ordine delle domande e delle risposte multiple è diverso! Perciò è inutile chiedere a un collega cosa ha risposto alla domanda numero 1 o alla 10, perché nel suo foglio non avranno lo stesso ordine.

Sui fogli delle domande noterete nella parte alla vostra sinistra dei trattini sul margine che servono per ragioni prettamente tecniche, per la verifica della completezza e della corretta sequenza delle domande nella fase di preparazione dei plichi.

- **Moduli per le risposte**: sono due uguali, con lo stesso codice identificativo del modulo anagrafica. la seconda copia serve nel caso in cui siano stati commessi errori di compilazione nella prima che non si possono correggere o se la prima copia è stata danneggiata.

- **Foglio con l'indicazione di username, password** e indirizzo web dell'area riservata nel sito accessoprogrammato.miur.it da utilizzare quando saranno pronti i risultati per conoscere il proprio punteggio che sarà specificato per aree (logica e cultura generale, biologia, chimica, matematica e fisica) e nel totale. Si potrà verificare anche il punteggio ottenuto in ogni sezione del test, rivedere l'immagine scannerizzata del modulo che avete usato per le risposte (ricordiamo che la correzione è ottica).

- **Busta per le risposte**: si tratta di una busta con una finestra trasparente, nella quale va inserito solo il modulo con le risposte destinato alla valutazione. Il modulo non va piegato e lo si deve riporre nella busta in modo che dalla finestra trasparente sia visibile il codice identificativo. Nella busta con le risposte NON va assolutamente inserito il modulo anagrafica, altrimenti la commissione annulla la prova. La busta non deve essere firmata né dal candidato, né dai membri della commissione.

In fase di valutazione il **CINECA** (il Consorzio Interuniversitario che è il maggior centro di calcolo italiano) utilizzerà il codice a barre identificativo di ogni prova e non il modulo anagrafica per determinare il punteggio e associare la sequenza delle risposte a quella delle domande.

Test Medicina 2013: come si compila il modulo delle risposte



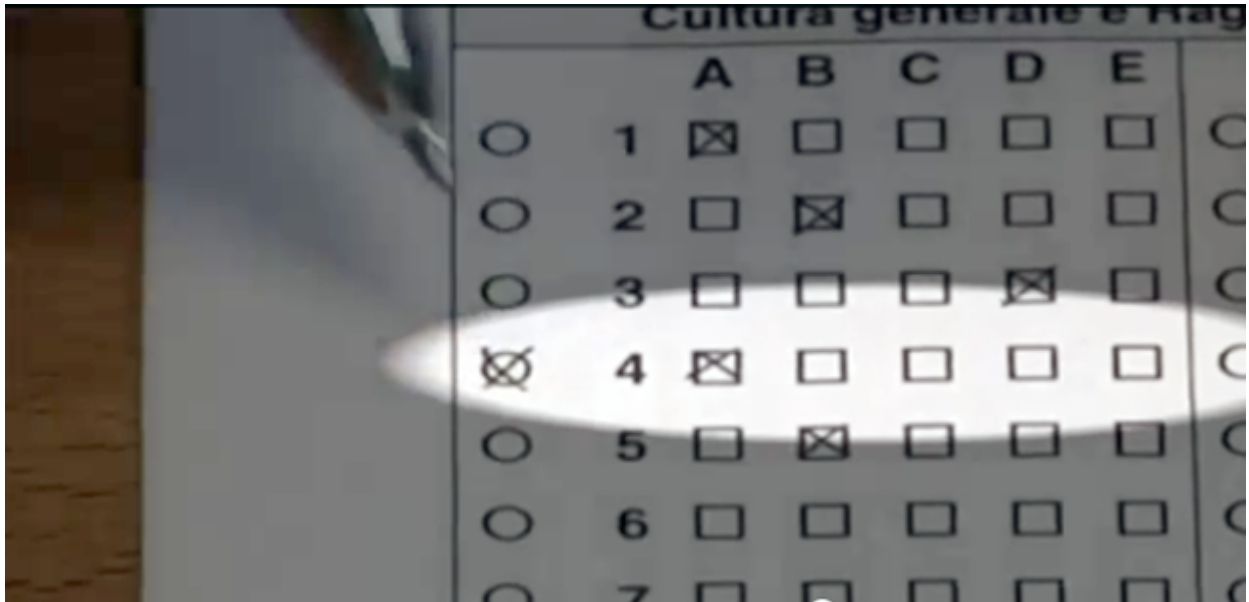
Ricordate sempre che ogni foglio è contraddistinto da un **codice a barre**, dunque non potete scambiare il vostro foglio delle risposte con quello di un altro, altrimenti verrà corretto seguendo la sequenza di domande e risposte sbagliata.

Per ogni domanda ci sono **cinque opzioni** tra cui scegliere una soltanto (A, B, C, D, E). I quesiti sono divisi per area e cioè: cultura generale e ragionamento logico, chimica, biologia, fisica e matematica.

Si risponde usando una penna a **inchiostro rigorosamente nero** (al bando le penne blu o rosse), barrando con una crocetta ben marcata il quadratino corrispondente alla lettera cui corrisponde, secondo voi, la risposta esatta sulla riga del numero della domanda. Dovete **rimanere nei bordi della casella** ed evitare il completo annerimento della casella, perché questa modalità serve invece per modificare una risposta.

Per esempio: se avete inizialmente pensato che la risposta giusta è B e avete messo la vostra crocetta su tale lettera, ma poi avete cambiato idea e volete rispondere C, allora dovete annerire completamente la casella corrispondente alla risposta B e fare la crocetta nella casella C che sarà la vostra risposta definitiva. Non si può fare più di una correzione per ogni risposta.

Se invece volete **annullare la risposta** data senza indicarne un'altra o avete deciso di non rispondere affatto a quel quesito, allora dovete barrare il cerchietto che è presente affianco al numero della domanda, in questo modo in sede di valutazione per quella domanda verrà automaticamente dato punteggio zero. Una volta che avete barrato il cerchietto non potete più cambiare idea, quindi pensateci bene.



Quando avete finito, inserite il modulo con le risposte nell'apposita **busta**, chiudetela e consegnatela alla commissione. Separatamente **consegnate** anche il modulo anagrafica, i fogli con le domande e il secondo foglio per le risposte se non lo avete usato, annullandolo con una grossa croce e cancellando i codici a barre. Tenete con voi il foglio con username, password e indirizzo web dell'area riservata.

Test Medicina 2013: come funziona il punteggio in fase di valutazione

Ecco **come viene assegnato il punteggio** in fase di valutazione:

- risposta non data 0 punti
- risposta sbagliata -0,4 punti
- risposta corretta 1,5 punti

Ricordate che conta molto il voto degli esami che, corretto in base alla media dell'istituto di provenienza, pesa per il 10% sul punteggio totale.

Non dovete tirare a indovinare per forza! Il discorso che fanno in molti è che, se potete ridurre il numero di risposte possibili, **vale la pena** di tirare a indovinare perché *forse* ci azzeccate. In fin dei conti, se sparate 4 risposte con 4 alternative, statisticamente ne indovinerete **almeno una**.

Ma questo vale **per i grandi numeri**. È appunto una statistica, un dato matematico utilizzato per decidere su un numero **estremamente elevato** di studenti, domande e colpi di sfiga o di fortuna.

La verità è che, se nel corso del test sparate a caso 20 domande, potete benissimo **sbagliarle tutte e 20**. Se ne avete azzeccate altre 45 e stavate lì lì per entrare, con i 5 punti di penalizzazione che avete accumulato scendete a 40 e l'iscrizione a Medicina la vedete giusto **col binocolo**.

Insomma voi volete entrare *se avete culo*, o volete entrare **sicuramente**? Allora se ritenete di aver risposto a un buon numero di domande e che **più o meno** dovreste avercela fatta, non sparate risposte a caso su cose di cui **non avete la minima idea**.

Ricordatevi sempre che sono le domande difficili che selezionano. Per cui **non rispondere** ai quesiti assurdi vi dà comunque un vantaggio in punti su tutti quelli che tirano a indovinare e che sbagliano.

Cosa posso portare al test?

Solamente carta d'identità e ricevuta di pagamento del bollettino postale più ogni documento richiesto dal bando. Nient'altro! Non chiedete quale altra cosa si può portare in più a parte orologio e vestiti perché così è stato abbondantemente ribadito nei bandi di concorso (quindi quando li ritirate in segreteria, preoccupatevi di leggerli attentamente!):

E' fatto divieto ai candidati di tenere con sé, durante la prova, borse, zaini, carta da scrivere, appunti, libri o pubblicazioni, telefoni cellulari ed altri strumenti elettronici.

Se vi trovano con telefonini, auricolari, IPOD, apparecchi elettronici, calcolatrici, tavole periodiche o anche solo a confabulare col vicino vi annullano la prova. Vi ricordiamo inoltre che è inutile consultarsi con gli altri candidati perché potrebbero essere molto più interessati al proprio posto che non al vostro tanto da darvi una risposta sbagliata.

Come mai mi hanno dato due fogli per le risposte?

Nel caso tu sbagliassi, uno lo consegnerai nella busta destinata al CINECA l'altro lo barrerai con una X e annullerai il codice a barre.

Come barro le risposte che ritengo esatte?

Con una X relativamente precisa, non bisogna esser chirurgi ma neanche uscire sull'altra casella

Posso correggere una risposta già data?

Solo una volta: annerisci la risposta che hai dato precedentemente e barra quella nuova ma attenzione, solo una volta. Nel caso sbagliassi una seconda volta, e sei certo di aver sbagliato la risposta, l'unica alternativa è annerire tutte e cinque le caselle (risulterà come risposta non data).

Posso fare i calcoli sui fogli dei quesiti? Posso sottolineare i brani?

Sì! Sul foglio delle domande o sul retro, lo potete pasticciare quanto volete, ma NON dovete ASSOLUTAMENTE toccare il foglio risposte se non per barrare la risposta: pena l'annullamento della prova

Una volta che ho finito dove metto i fogli?

Badando che è utile comunque rivolgersi ai Commissari per ogni dubbio burocratico regolarmente bisognerebbe inserire il foglio risposte ritenuto valido in una scheda apposita con uno spazio trasparente in basso, il tuo codice deve comparire nello spazio trasparente, la scheda anagrafica con i tuoi dati, il questionario e il foglio nullo barrato va inserito in una busta chiamata busta anagrafica.

Ecco le regole da seguire per una corretta compilazione del foglio delle risposte:

<http://accessoprogrammato.miur.it>

Chi corregge il mio test?

Il Responsabile del Procedimento provvederà all'immediata consegna al CINECA delle buste sigillate contenenti gli elaborati. Il CINECA assicura la correzione degli elaborati e la trasmissione telematica, su rete protetta, dei risultati. Il CINECA è un centro di supercalcolo. Opera sotto la supervisione del Ministero dell'Istruzione dell'Università e della Ricerca (MIUR), ed è oggi il maggiore centro di calcolo italiano. Corregge i moduli risposte automaticamente, ed è quindi necessario compilare il modulo con cura onde evitare errori di lettura ottica. Sono corretti dal CINECA i moduli dei test di Medicina e chirurgia, Odontoiatria e Veterinaria perchè sono test ministeriali: è dunque il MIUR che predispone la correzione presso il CINECA. I moduli dei test di ammissione alle Professioni sanitarie sono corretti da altri centri di calcolo: la procedura di associazione del codice a barre al nominativo dello studente e la compilazione della graduatoria avvengono con le stesse modalità per tutti i test, ad opera dei vari atenei.

Come posso sapere prima se sono entrato?

Segnatevi il codice che vi viene dato. Sarà pubblicato il testo prova con le risposte esatte sul sito <http://accessoprogrammato.miur.it>, così potrete controllare orientativamente quale sia il vostro punteggio. Dopo qualche giorno vengono

pubblicati i risultati delle prove per ciascun codice, suddivisi per ateneo, sempre sul sito <http://accessoprogrammato.miur.it> : potrete così controllare quanti punti avete totalizzato con esattezza.

C'è un punteggio con il quale entro di sicuro?

No, dipende da quanto fanno gli altri, entrano i primi n (=posti dell'università) in ordine di punteggio.

Sono extracomunitario, che faccio?

I candidati extracomunitari residenti all'estero dovranno sostenere lo stesso test degli studenti italiani, comunitari e non comunitari residenti in Italia e nello stesso giorno, oltre ad una prova di lingua italiana che si tiene prima del test. Tuttavia gli extracomunitari residenti all'estero vengono collocati tutti in una sola graduatoria e concorrono per posti riservati. Ad esempio: a Ferrara ci sono 197 posti per italiani e comunitari, 2 posti per non comunitari e 1 posti per cittadini della Repubblica Popolare Cinese partecipanti al progetto Marco Polo. In genere ci sono meno candidati non comunitari che posti disponibili e sono ammessi tutti.

Posso portare la calcolatrice/il dizionario o altro durante il test?

NO!! Durante la prova di ammissione non è consentito portare nulla.

Se non passo il test di ammissione a Medicina a che corso posso iscrivermi?...

Sconsigliamo di iscriversi ad un altro corso nella speranza di avere degli esami riconosciuti (vedi riconoscimento esami). Meglio piuttosto dirigere le proprie energie su un altro corso per proseguire poi in quello.

Sono fuori dalla graduatoria, che faccio?

La segreteria ha pubblicato sul bando lo schema delle scadenze per immatricolarsi ed eventuali ripescaggi. Controlla le date e controlla la graduatoria se presenta ulteriori posti liberi in caso di rinuncia dei vincitori. Se sei uno dei ripescati, ti dovrai immatricolare, sempre controllando le scadenze, presentandoti personalmente, presso il Servizio immatricolazione e accoglienza matricole.

Ancora tesi? Non temete! Fuori dalle strutture troverete studenti pronti a supportarvi e a chiarire ogni vostro dubbio. In particolare troverete degli studenti facenti parte del SISM (Segretariato Italiano Studenti Medicina)!